



นโยบายและยุทธศาสตร์สภาคริสตจักรในประเทศไทย

คริสต์ศักราช 2015 - 2018

Policy and Strategy The Church of Christ in Thailand

2015 - 2018

คำนำ

การประชุมสมัชชาสภาคริสตจักรในประเทศไทย สมัยสามัญ ครั้งที่ 33 หัวข้อ “จงกระทำพันธบริการของท่านให้สำเร็จ” พระธรรม 2 ทิโมธี 4:5 พระธรรมมัทธิว 19:26 ระหว่างวันที่ 13 – 17 ตุลาคม ค.ศ. 2014 ณ หอธรรม โรงเรียนกรุงเทพคริสเตียนวิทยาลัย ได้กำหนดนโยบายของสภาคริสตจักรในประเทศไทย เพื่อให้เป็นแนวทางการทำพันธกิจของสภาคริสตจักรในประเทศไทย ระหว่างปี ค.ศ. 2015 – 2018 ให้เป็นแนวทางการทำพันธกิจของสภาคริสตจักรในประเทศไทย โดยมุ่งมั่น เสริมสร้างพันธกิจต่าง ๆ ให้ขับเคลื่อนได้อย่างมีประสิทธิภาพและประสิทธิผล เพื่อให้คริสตจักร หน่วยงาน และสถาบันเจริญเติบโตเข้มแข็งอย่างยั่งยืน บนพื้นฐานพระวจนะขององค์พระผู้เป็นเจ้า ประกอบด้วย

1. นโยบายด้านการประกาศพระกิตติคุณ
2. นโยบายด้านการอภิบาล
3. นโยบายด้านการบริหารจัดการ
4. นโยบายด้านการพัฒนาและบริการสังคม

สภาคริสตจักรในประเทศไทยใช้แผนยุทธศาสตร์ เป็นแนวทางการทำพันธกิจร่วมกันของทุกภาคส่วนของสภาคริสตจักรในประเทศไทย ตั้งแต่ปี ค.ศ. 2015 – 2018 โดยการระดมสรรพกำลังและทรัพยากรของสภาคริสตจักรในประเทศไทยในการขับเคลื่อนพันธกิจให้ประสบผลสำเร็จอย่างชัดเจนต่อไป

เพื่อให้นโยบายที่กำหนดบรรลุผลสำเร็จ การทำพันธกิจในระยะต่อไปจึงมีความจำเป็นอย่างยิ่งที่จะต้องมีการจัดระบบและแนวทางการทำพันธกิจให้เข้มแข็งพร้อมรับสถานการณ์ในอนาคต สามารถทำพันธกิจในสภาพแวดล้อมทางเศรษฐกิจ สังคม และวัฒนธรรมในสังคมไทยที่มีการเปลี่ยนแปลงอย่างรวดเร็ว โดยใช้แนวทางการทำพันธกิจตามแผนเนเวียส คือ การปกครองตนเอง (Self-governance) การเลี้ยงตนเอง (Self-support) และการประกาศด้วยตนเอง (Self-propagation)

แนวคิดการกำหนดยุทธศาสตร์ตอบสนองนโยบาย ได้ให้ความสำคัญ

ประการแรก คือ การกำหนดเป้าหมายพันธกิจที่ชัดเจน ควบคู่ไปกับการพัฒนาระบบการติดตามและประเมินผลโดยการกำหนดตัวชี้วัดความสำเร็จของยุทธศาสตร์

ประการที่สอง การปรับระบบการบริหารจัดการ โครงสร้างการบริหารพันธกิจ เพื่อให้มีการแปลงยุทธศาสตร์ไปสู่ภาคปฏิบัติให้สัมฤทธิ์ผล โดยยึดหลักการประสานความร่วมมือและการมีส่วนร่วมของคริสตจักรท้องถิ่น คริสตจักรภาค หน่วยงานและสถาบัน ตลอดจนการปรับปรุงการบริหารทรัพยากรและการจัดสรรงบประมาณการสนับสนุนให้เหมาะสม

คณะผู้บริหารสภาคริสตจักรในประเทศไทยได้ให้ความสำคัญกับการเป็นเอกภาพ การมีส่วนร่วม และการสนับสนุนซึ่งกันและกัน ระหว่างทุกภาคส่วนของสภาคริสตจักรในประเทศไทย ในทุกขั้นตอนของการทำยุทธศาสตร์ ซึ่งต่างล้วนเป็นอวัยวะสำคัญของสภาคริสตจักรในประเทศไทย อันเป็นพระวรกายขององค์พระเยซูคริสต์ (1 โครินธ์ 12:12-17) ที่ทรงปรากฏพระองค์ในสภาพมนุษย์แล้ว พระองค์ทรงถ่อมพระทัยลงยอมเชื่อฟังจนถึงความมรณาที่บนกางเขน (ฟิลิปปี 2:8) ทั้งนี้เพื่อจะทำให้แผนการที่ยิ่งใหญ่ของพระเจ้าที่จะนำให้มนุษย์คืนดีกับพระเจ้าได้รับความรอด และชีวิตที่ครบบริบูรณ์ในพระองค์นั้นสำเร็จ

คณะผู้บริหารสภาคริสตจักรในประเทศไทย ประชุมสมัชชาสามัญ ครั้งที่ 3/2015 เมื่อวันอังคารที่ 3 มีนาคม ค.ศ. 2015 ที่ประชุมได้พิจารณาอนุมัติยุทธศาสตร์เพื่อปฏิบัติตามนโยบายสภาคริสตจักรในประเทศไทย ประจำปี ค.ศ. 2015 - 2018 และมีมติ

มติที่ ผ. - ส. 226/2015

“อนุมัติยุทธศาสตร์เพื่อปฏิบัติตามนโยบายสภาคริสตจักรในประเทศไทย ประจำปี ค.ศ. 2015 – 2018 ดังนี้

- ยุทธศาสตร์ที่ 1 การขยายและเพิ่มพูนคริสตจักร
- ยุทธศาสตร์ที่ 2 การสร้างสาวกเพื่อการประกาศ
- ยุทธศาสตร์ที่ 3 การประกาศพระกิตติคุณร่วมกับสถาบันการศึกษาและสถาบันการแพทย์
- ยุทธศาสตร์ที่ 4 สนับสนุนพันธกิจมิชชันนารี ทั้งการรับและส่ง
- ยุทธศาสตร์ที่ 5 เตรียมและพัฒนาศักยภาพผู้รับใช้
- ยุทธศาสตร์ที่ 6 อภิบาลสมาชิกให้มีความเชื่อศรัทธา ตามคำสอนของพระคัมภีร์
- ยุทธศาสตร์ที่ 7 การอภิบาลในสถาบันการศึกษาและสถาบันการแพทย์
- ยุทธศาสตร์ที่ 8 ปฏิรูปโครงสร้างการบริหารและแก้ไขปรับปรุงธรรมนูญ ระเบียบและหลักเกณฑ์ต่าง ๆ
- ยุทธศาสตร์ที่ 9 ปรับปรุงระบบสารสนเทศของสภาคริสตจักรในประเทศไทยทั้งระบบ
- ยุทธศาสตร์ที่ 10 เสริมสร้างความเข้มแข็งให้กับสถาบัน/หน่วยงาน
- ยุทธศาสตร์ที่ 11 พัฒนาทรัพย์สินของสภาคริสตจักรในประเทศไทยให้เกิดประโยชน์สูงสุดต่อการทำพันธกิจ
- ยุทธศาสตร์ที่ 12 พัฒนาศักยภาพบุคลากร
- ยุทธศาสตร์ที่ 13 การพัฒนาคุณภาพชีวิตสมาชิกคริสตจักรและชุมชน
- ยุทธศาสตร์ที่ 14 การช่วยเหลือบรรเทาทุกข์ ผู้ทุกข์ยาก ผู้ถูกทอดทิ้ง และผู้ประสบภัยพิบัติ
- ยุทธศาสตร์ที่ 15 การพัฒนาการจัดการทรัพยากรธรรมชาติและสิ่งแวดล้อม
- ยุทธศาสตร์ที่ 16 การเสริมสร้างความเป็นเอกภาพและความร่วมมือการพัฒนาและบริการสังคมใน ประเทศ และสู่การเป็นสากล”

คณะผู้บริหารสภาคริสตจักรในประเทศไทย หวังเป็นอย่างยิ่งว่า ยุทธศาสตร์ตอบสนองนโยบาย ฉบับนี้ จะเป็นกระบวนการที่ทุกภาคส่วนของสภาคริสตจักรในประเทศไทยจะร่วมกันก้าวเดินไปสู่เป้าหมายเดียวกัน ดังคำสอนในพระวจนะของพระเจ้า “จงกระทำพันธบริการของท่านให้สำเร็จ” พระธรรม 2 ทิโมธี 4:5 พระธรรมมัทธิว 19:26

ศาสนาจารย์ ดร.ทวีศักดิ์ มหาวโรจน์
ประธานสภาคริสตจักรในประเทศไทย

ศาสนาจารย์ ดร.รุ่ง เรืองสันต์อาจิม
รองประธานสภาคริสตจักรในประเทศไทย

ผู้ปกครองสุรพงศ์ มิตรกุล
เลขาธิการสภาคริสตจักรในประเทศไทย

ผู้ปกครองกัญศักดิ์ สารกิติพันธ์
เหรัญญิกสภาคริสตจักรในประเทศไทย

สารบัญ

ส่วนที่ 1 บทนำ

ส่วนที่ 2 ทิศทางการทำพันธกิจของสภาคริสตจักรในประเทศไทย

ส่วนที่ 3 นิमित พันธกิจ

ส่วนที่ 4 นโยบาย และยุทธศาสตร์

ส่วนที่ 5 รายละเอียดยุทธศาสตร์ เป้าหมาย และตัวชี้วัด

ยุทธศาสตร์ที่ 1 การขยายและเพิ่มพูนคริสตจักร

ยุทธศาสตร์ที่ 2 การสร้างสาวกเพื่อการประกาศ

ยุทธศาสตร์ที่ 3 การประกาศพระกิตติคุณร่วมกับสถาบันการศึกษาและสถานการแพทย์

ยุทธศาสตร์ที่ 4 สนับสนุนพันธกิจมิชชันนารี ทั้งการรับ และส่ง

ยุทธศาสตร์ที่ 5 เตรียมและพัฒนาศักยภาพผู้รับใช้

ยุทธศาสตร์ที่ 6 อภิบาลสมาชิกให้มีความเชื่อศรัทธา ตามคำสอนของพระคัมภีร์

ยุทธศาสตร์ที่ 7 การอภิบาลในสถาบันการศึกษาและสถานการแพทย์

ยุทธศาสตร์ที่ 8 ปฏิรูปโครงสร้างการบริหารและแก้ไขปรับปรุงธรรมเนียม ระเบียบ และหลักเกณฑ์ต่าง ๆ

ยุทธศาสตร์ที่ 9 ปรับปรุงระบบสารสนเทศของสภาคริสตจักรในประเทศไทยทั้งระบบ

ยุทธศาสตร์ที่ 10 เสริมสร้างความเข้มแข็งให้กับสถาบัน/หน่วยงาน

ยุทธศาสตร์ที่ 11 พัฒนาทรัพยากรสินของสภาคริสตจักรในประเทศไทยให้เกิดประโยชน์สูงสุดต่อการทำพันธกิจ

ยุทธศาสตร์ที่ 12 พัฒนาศักยภาพบุคลากร

ยุทธศาสตร์ที่ 13 การพัฒนาคุณภาพชีวิตสมาชิกคริสตจักรและชุมชน

ยุทธศาสตร์ที่ 14 การช่วยเหลือบรรเทาทุกข์ ผู้ทุกข์ยาก ผู้ถูกทอดทิ้งและผู้ประสบภัยพิบัติ

ยุทธศาสตร์ที่ 15 การพัฒนาการจัดการทรัพยากรธรรมชาติและสิ่งแวดล้อม

ยุทธศาสตร์ที่ 16 การเสริมสร้างความเป็นเอกภาพและความร่วมมือการพัฒนาและบริการสังคมในประเทศ และสู่การเป็นสากล

ส่วนที่ 6 การขับเคลื่อนยุทธศาสตร์สู่การปฏิบัติ และติดตามประเมินผล

ภาคผนวก

ส่วนที่ 1

บทนำ

สังคมไทยในปัจจุบันอยู่ในช่วงของการเปลี่ยนแปลงอย่างรวดเร็ว ทั้งในด้านเศรษฐกิจ การเมือง สังคม วัฒนธรรม ตลอดจนสิ่งแวดล้อมธรรมชาติ เข้าสู่ “ยุคเปลี่ยนผ่านสู่กระบวนทัศน์ใหม่” (paradigm shift) โดย “ยึดคนเป็นศูนย์กลาง เน้นการมีส่วนร่วม ให้เศรษฐกิจเป็นเครื่องมือพัฒนาคน” และ “ยึดปฏิบัติตามปรัชญาเศรษฐกิจพอเพียง มุ่งสู่สังคมอยู่เย็นเป็นสุขร่วมกัน”

สภาคริสตจักรในประเทศไทยเป็นองค์กรศาสนาคริสต์นิกายโปรเตสแตนต์ ที่รวมตัวกันเพื่อทำพันธกิจของพระเจ้าในประเทศไทย โดยการทำให้พันธกิจรับใช้พระเจ้าตามแบบอย่างขององค์พระเยซูคริสต์ด้วยการประกาศพระกิตติคุณ การอบรมสั่งสอน การรักษาคนเจ็บป่วย และให้ความช่วยเหลือผู้ที่ถูกทอดทิ้ง (มัทธิว 4:23, 9:35-37) โดยมีหลักข้อเชื่อ ข้อปฏิบัติ ภายใต้ธรรมนูญการปกครองเดียวกัน

การทำพันธกิจของสภาคริสตจักรในประเทศไทย เริ่มต้นมาตั้งแต่ปี ค.ศ. 1828 โดยมีมิชชันนารีสองท่านคือ ศาสนาจารย์จาคอบ ทอมลิน และ ศาสนาจารย์ นพ.คาร์ล กุตสลาฟ ได้เข้ามาเผยแพร่พระกิตติคุณ หลังจากนั้นมิชชันนารีอีกหลายคนและนิกาย โดยเฉพาะอย่างยิ่ง คณะอเมริกันเพรสไบทีเรียนในสหรัฐอเมริกา คณะอเมริกันแบปติสต์ คณะดีไซเปิล ได้เข้ามาร่วมทำพันธกิจในประเทศไทยอย่างมั่นคง ทั้งพันธกิจการประกาศพระกิตติคุณและตั้งคริสตจักร การจัดการการศึกษา อบรมสั่งสอน และการรักษาพยาบาล

จนกระทั่งปี ค.ศ. 1934 ผู้นำคริสตจักรชาวไทย ได้ก่อตั้งเป็น “**สภาคริสตจักรในประเทศไทย**” ต่อมาเปลี่ยนชื่อจากสภาคริสตจักรในสยาม เป็น “**สภาคริสตจักรในประเทศไทย**” (ตามการเปลี่ยนชื่อประเทศของรัฐบาลในสมัยจอมพล ป. พิบูลสงคราม) โดยมีวัตถุประสงค์ซึ่งปรากฏในธรรมนูญแห่งสภาคริสตจักรในประเทศไทย ค.ศ.1998 ดังต่อไปนี้

1. เพื่อรวบรวมคริสเตียนทั้งหลายในประเทศไทย ให้เป็นหนึ่งเดียวกัน
2. เพื่อให้มีความสัมพันธ์ช่วยเหลือและเกื้อกูลซึ่งกันและกัน ในการรับใช้พระเจ้าและสังคม ตามน้ำพระทัยของพระองค์ และสร้างเสริมพันธกิจให้เจริญเติบโตมั่นคงยิ่งขึ้น
3. เพื่อให้คริสตจักรมีสง่าราศี และเทิดทูนพระสิริของพระเจ้า
4. เพื่อรวบรวมทรัพย์สินทั้งปวงของสภาคริสตจักรในประเทศไทย ให้อยู่ภายใต้การดูแลของมูลนิธิแห่งสภาคริสตจักรในประเทศไทย หรือมูลนิธิที่สภาคริสตจักรในประเทศไทยมีมติให้ตั้งขึ้น

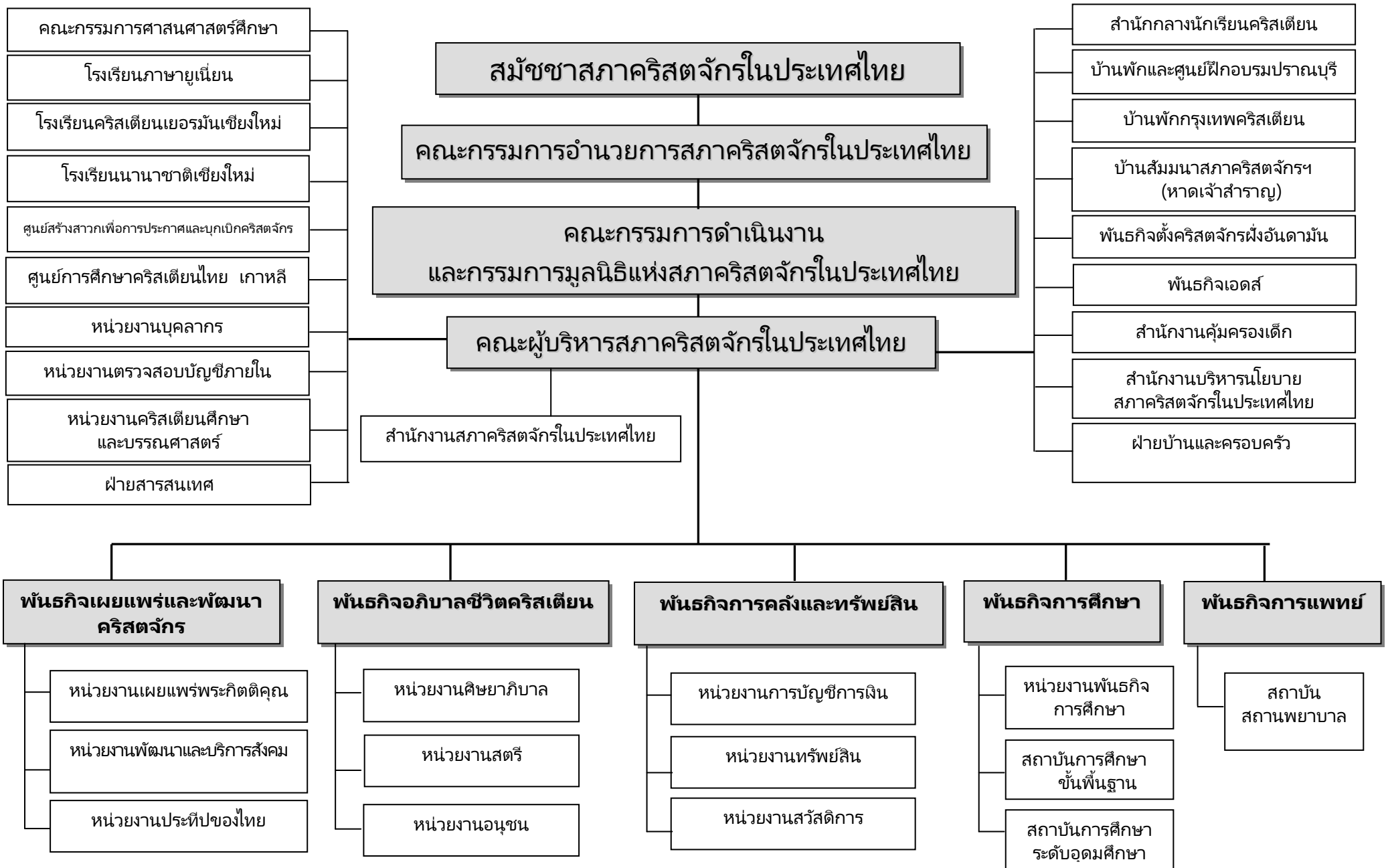
ปัจจุบัน สภาคริสตจักรในประเทศไทยทำพันธกิจประกอบด้วย 5 พันธกิจหลัก ได้แก่

1. พันธกิจเผยแผ่และพัฒนาคริสตจักร ประกอบด้วย 3 หน่วยงาน ได้แก่ หน่วยงานเผยแผ่พระกิตติคุณ หน่วยงานประทีปของไทย และหน่วยงานพัฒนาและบริการสังคม
2. พันธกิจอภิบาลชีวิตคริสเตียน ประกอบด้วย 3 หน่วยงาน ได้แก่ หน่วยงานศิษยาภิบาล หน่วยงานสตรี และหน่วยงานอนุชน
3. พันธกิจการคลังและทรัพย์สิน ประกอบด้วย 3 หน่วยงาน ได้แก่ หน่วยงานบัญชีการเงิน หน่วยงานทรัพย์สิน และหน่วยงานสวัสดิการ
4. พันธกิจการศึกษา ประกอบด้วย สถาบันการศึกษาชั้นพื้นฐาน จำนวน 27 แห่ง สถาบันอุดมศึกษา จำนวน 2 แห่ง
5. พันธกิจการแพทย์ ประกอบด้วย โรงพยาบาลและสถานพยาบาล จำนวน 8 แห่ง

นอกจากนี้ ยังมีสถาบันศาสนศาสตร์ศึกษา จำนวน 7 แห่ง สถาบันการศึกษานานาชาติ จำนวน 3 แห่ง และหน่วยงานอีก 23 หน่วยงานที่ดำเนินงานภายใต้การดูแลของคณะผู้บริหารสภาคริสตจักรในประเทศไทย

ทั้งหมดนี้ คือ อัตลักษณ์ของสภาคริสตจักรในประเทศไทย ซึ่งทุกฝ่ายล้วนเป็นอวัยวะส่วนต่าง ๆ ของสภาคริสตจักรในประเทศไทยที่ทำพันธกิจตามนโยบายและยุทธศาสตร์ของสภาคริสตจักรในประเทศไทย เพื่อให้บรรลุผลสำเร็จ

โครงสร้างการบริหารพันธกิจ สภาคริสตจักรในประเทศไทย



ส่วนที่ 2

ทิศทางการทำพันธกิจของสภาคริสตจักรในประเทศไทย

ยุทธศาสตร์การทำพันธกิจของสภาคริสตจักรในประเทศไทยได้มีการจัดทำให้มีความเหมาะสมและทันต่อการเปลี่ยนแปลงของสังคม ยึดหลักข้อเชื่อตามพระวจนะของพระเจ้า แบบอย่างขององค์พระเยซูคริสต์ ตลอดจนการสร้างจิตสำนึกการอุทิศชีวิตแห่งการรับใช้ของบรรพบุรุษแห่งความเชื่อในประเทศไทย ใช้ธรรมเนียมการปกครองและข้อปฏิบัติตามธรรมเนียม และระเบียบปฏิบัติของหน่วยงานและสถาบัน เป็นแนวทางร่วมกัน

สภาคริสตจักรในประเทศไทย ได้ทำพันธกิจตามพระมหาบัญชาและแบบอย่างขององค์พระเยซูคริสต์ โดยมีแนวทางการทำพันธกิจที่สำคัญ ดังนี้

1. การปกครองตนเอง (Self-Governing)

การปกครองตนเองของสภาคริสตจักรในประเทศไทยเริ่มมาตั้งแต่ปี ค.ศ. 1934 โดยเฉพาะอย่างยิ่งเมื่อคณะอเมริกันเพรสไบทีเรียนมอบอำนาจการบริหารพันธกิจรวมทั้งทรัพย์สินให้สภาคริสตจักรในประเทศไทย รับผิดชอบอย่างเต็มที่ พร้อมทั้งการประกาศใช้ธรรมเนียมการปกครองสภาคริสตจักรในประเทศไทยปี 1934 และข้อปฏิบัติตามธรรมเนียมแห่งสภาคริสตจักรในประเทศไทย ปี ค.ศ. 1974 เป็นปฐมบทการบริหารพันธกิจอย่างเป็นระบบ ซึ่งได้มีการแก้ไข ปรับปรุงให้เหมาะสมและใช้ธรรมเนียมการปกครอง ฉบับ ค.ศ. 1998 และระเบียบปฏิบัติตามธรรมเนียม ปี ค.ศ. 2002 ในปัจจุบัน

อย่างไรก็ตาม เนื่องจากการเปลี่ยนแปลงในสังคมไทยเป็นไปอย่างรวดเร็ว สมัชชาสภาคริสตจักรในประเทศไทย สมัยสามัญ ครั้งที่ 33 เห็นความสำคัญและความจำเป็นต้องปรับปรุงแก้ไขระเบียบหลักเกณฑ์ต่าง ๆ ให้เหมาะสมต่อการบริหารจัดการ รวมถึงการพัฒนาระบบเทคโนโลยีสารสนเทศให้สมบูรณ์และเป็นปัจจุบัน พัฒนาความรู้และศักยภาพของผู้นำคริสตจักร ให้สามารถทำพันธกิจได้อย่างมีประสิทธิภาพ เหมาะสม ทันต่อการเปลี่ยนแปลงของสังคมไทยปัจจุบัน

2. การเลี้ยงตนเอง (Self-Supporting)

แนวความคิดการเลี้ยงตนเองของสภาคริสตจักรในประเทศไทยเป็นยุทธศาสตร์ให้คริสตจักรท้องถิ่นมีส่วนร่วมในการเลี้ยงดูศิษยาภิบาลของตนเองโดยลดการรับความช่วยเหลือ (ด้านการเงิน) จากภายนอก และค่อย ๆ เพิ่มการสนับสนุนจากสมาชิกของตนเอง ผู้นำสภาคริสตจักรในประเทศไทยได้ดำเนินโครงการคริสตจักรเลี้ยงตนเองในหลากหลายรูปแบบ อาทิ โครงการการ 30 สตางค์ช่วยคริสตจักรชนบทเลี้ยงตนเอง (1967) โครงการก๋วยเตี๋ยวครึ่งซาม (1977) โครงการเลี้ยงตนเอง 1979 (1979) โครงการคริสตจักรเลี้ยงตนเอง 1979/2005 (2005) เป็นต้น

จากข้อมูลพบว่า สภาคริสตจักรในประเทศไทยประสบความสำเร็จการเลี้ยงตนเอง โดยลดการรับความช่วยเหลือการบริหารจัดการจากองค์กรมิชชั่นต่างประเทศได้ แต่การเลี้ยงดูผู้รับใช้และการบริหารงานของสภาคริสตจักรในประเทศไทย ได้รับการสนับสนุนจากกองทุนพัฒนามูลนิธิสภาคริสตจักรในประเทศไทย ซึ่งเป็นเงินทุนสะสมของพันธกิจการศึกษา การแพทย์ และการพัฒนาทรัพยากรของสภาคริสตจักรในประเทศไทย

ดังนั้น จึงมีความจำเป็นจะต้องเร่งพัฒนาให้สถาบันการศึกษา การแพทย์ มีความเข้มแข็งด้านการเงิน การจัดการ และมีการพัฒนาทรัพยากรให้เกิดประโยชน์สูงสุด อีกทั้งเร่งรัดการพัฒนาทรัพยากร (ที่ดิน) เชิงธุรกิจ เพื่อนำดอกผลที่เกิดขึ้นมาสนับสนุนการทำพันธกิจในด้านต่าง ๆ ให้มีประสิทธิภาพและประสิทธิผล สามารถขยายการทำพันธกิจในสังคมได้อย่างกว้างขวางมากขึ้น

3. การประกาศพระกิตติคุณด้วยตนเอง (Self-Propagating)

การประกาศพระกิตติคุณด้วยตนเองของสภาคริสตจักรในประเทศไทย เป็นนิมิตแห่งการรับใช้ตามพระมหาบัญชา (Great Commandment) ขององค์พระเยซูคริสต์ และเป็นหน้าที่ของคริสเตียนทุกคนที่จะนำข่าวประเสริฐเผยแพร่ไปทั่วโลก การประกาศจากคนท้องถิ่น ด้วยคนท้องถิ่น และสู่คนท้องถิ่นเป็นยุทธศาสตร์ที่ยืนยันความเชื่อศรัทธาและการอุทิศถวายตัวอย่างแท้จริง

สภาคริสตจักรในประเทศไทยจึงได้กำหนดเป็นนโยบายประการแรกไว้ ไม่ว่าจะเป็นช่วงเวลาใดก็ตาม การประกาศพระกิตติคุณเป็นหัวใจสำคัญของสภาคริสตจักรในประเทศไทย และการประกาศพระกิตติคุณนี้จะต้องกระทำด้วย “ตนเอง” กล่าวคือ สมาชิกของสภาคริสตจักรในประเทศไทยทุก ๆ คนต้องปฏิบัติ คริสตจักรท้องถิ่น หมวดคริสเตียน/ศาลาธรรมทุกแห่งต้องปฏิบัติ และคริสตจักรภาคที่ 1 – 19 ต้องยึดปฏิบัติ สถาบันการศึกษา สถาบันการแพทย์และหน่วยงาน ฝ่ายงานต่าง ๆ ก็ต้องประกาศพระกิตติคุณ เพราะแต่ละคนแต่ละส่วนงานจะทำการประกาศพระกิตติคุณด้วยตัวเอง และใช้ทรัพยากร บุคลากรที่มีอยู่ และต้องสร้างสาวกเพื่อรับใช้อย่างเกิดผล

นับตั้งแต่มีขบวนการนิกายโปรเตสแตนต์สองคนแรกเข้ามาเผยแผ่คริสต์ศาสนานิกายโปรเตสแตนต์ในประเทศไทยในคริสต์ศักราช 1828 จนถึงปัจจุบัน (2014) มีผู้ตัดสินใจรับเอาพระเยซูคริสต์เป็นพระผู้ช่วยให้รอด และเป็นสมาชิกสมบรูณ์และสมาชิกสำรองของสภาคริสตจักรในประเทศไทย รวม 176,068 คน มีคริสตจักร จำนวน 834 แห่ง หมวดคริสเตียน/ธรรมศาลา จำนวน 537 แห่ง จุดประกาศ จำนวน 360 แห่ง ด้วยการรับใช้อย่างเข้มแข็งของศิษยาภิบาล จำนวน 987 คน รักษาการ ศิษยาภิบาล จำนวน 115 คน และผู้ช่วยศิษยาภิบาล จำนวน 515 คน อีกทั้งมีภราดรผู้ร่วมงานจากต่างประเทศ ที่ร่วมรับใช้อยู่ในคริสตจักรภาค คริสตจักรท้องถิ่น หน่วยงาน และสถาบันต่าง ๆ ของสภาคริสตจักรในประเทศไทย จำนวน 83 คน

4. การมีส่วนร่วมกับคริสตจักรสากล

สภาคริสตจักรในประเทศไทยเป็นสมาชิกองค์การคริสตศาสนาในระดับภูมิภาคและระดับสากลหลายองค์การ ได้แก่

สภาคริสตจักรสากล (World Council of Churches) เป็นองค์การคริสต์ศาสนานิกายโปรเตสแตนต์และคริสตจักรออร์ทอด็อกซ์ มีสมาชิกกว่า 560 ล้านคน มาจาก 110 ประเทศทั่วโลก สำนักงานใหญ่ตั้งอยู่ที่กรุงเจนีวา ประเทศสวิสเซอร์แลนด์

สภาคริสตจักรปฏิรูปสากล (World Communion of Reformed Churches) เป็นองค์การคริสตศาสนานิกายโปรเตสแตนต์ที่เกิดจากการรวมตัวกันของสภาคริสตจักรปฏิรูปสากล (World Alliance of Reformed Churches) และสภาคริสตจักรเอกสัมพันธ์ปฏิรูปสากล (Reformed Ecumenical Council) มีสมาชิกประมาณ 80 ล้านคน ใน 108 ประเทศทั่วโลก สำนักงานใหญ่ตั้งอยู่ที่กรุงแฮนโนเวอร์ (Hanover) ประเทศเยอรมนี

สภาคริสเตียนแห่งเอเชีย (Christian Conference of Asia) ก่อตั้งในปี ค.ศ. 1957 (พ.ศ.2500) เพื่อส่งเสริมความร่วมมือและความเป็นน้ำหนึ่งใจเดียวกันของคริสตจักรโปรเตสแตนต์และคริสตจักรออร์ทอด็อกซ์ มีสมาชิกกว่า 500 ล้านคน จาก 22 ประเทศในภาคพื้นเอเชียและแปซิฟิก สำนักงานประสานงานตั้งอยู่ที่จังหวัดเชียงใหม่ ประเทศไทย

จนถึงปัจจุบัน (ค.ศ. 2014) สภาคริสตจักรในประเทศไทยได้ลงนามความร่วมมือกับองค์การเอกสัมพันธ์และคริสตจักรคูมิตรระหว่างประเทศ รวมจำนวน 33 องค์การ

สภาคริสตจักรในประเทศไทย ควรมีบทบาททั้งในและต่างประเทศ ในการทำพันธกิจของพระเจ้า เพื่อขยายแผ่นดินของพระเจ้า

ส่วนที่ 3

นิมิต พันธกิจ

พระเจ้าทรงนำมิชชันนารีที่ตอบสนองต่อการทรงเรียกของพระองค์ให้เข้ามาประกาศข่าวประเสริฐ และตั้งคริสตจักรบนผืนแผ่นดินไทย พระองค์มีพระประสงค์ให้สภาคริสตจักรในประเทศไทยเป็นพันธกรในการประกาศพระกิตติคุณ และสำแดงความรักของพระองค์ให้ประจักษ์ พระเยซูคริสต์ได้เสด็จเข้ามาในโลก เป็นต้นแบบชีวิตผู้รับใช้เพื่อช่วยทุกคนให้รอดและชีวิตที่ครบบริบูรณ์ ทรงประทานพระวิญญาณบริสุทธิ์ ที่ปรีชา महत्ศรรยเพื่อคริสตจักรของพระองค์จะตั้งอย่างมั่นคงท่ามกลางการเปลี่ยนแปลงของสังคมในแต่ละยุคสมัย

บนพื้นฐานความเชื่อ คำสอนและแบบอย่างขององค์พระเยซูคริสต์ สภาคริสตจักรในประเทศไทยได้รับ นิมิตและอุทิศถวายตัวรับใช้พระองค์ ดังนี้

นิมิต (Vision)

จงกระทำพันธบริการของท่านให้สำเร็จ (2 ทิโมธี 4:5 มัทธิว 19:26)

พันธกิจองค์กร (Mission)

สภาคริสตจักรในประเทศไทย คือ องค์กรทางศาสนาคริสต์นิกายโปรเตสแตนต์ ที่รวมตัวกันเพื่อทำพันธกิจของพระเจ้าในประเทศไทย อันประกอบด้วย พันธกิจด้านการประกาศเผยแผ่พระกิตติคุณ พันธกิจด้านการศึกษา พันธกิจด้านการรักษาพยาบาล และพันธกิจอื่น ๆ โดยมีหลักข้อเชื่อ ข้อปฏิบัติ และธรรมนูญเดียวกัน อยู่ภายใต้การปกครองเดียวกัน ด้วยวิธีการเลี้ยงตนเอง ปกครองตนเอง และประกาศพระกิตติคุณด้วยตนเอง

ส่วนที่ 4

นโยบาย และยุทธศาสตร์

ในการประชุมสมัชชาสภาคริสตจักรในประเทศไทย สมัยสามัญ ครั้งที่ 33 ได้กำหนดนโยบายสภาคริสตจักรในประเทศไทยขึ้น เพื่อให้เป็นแนวทางการทำพันธกิจของสภาคริสตจักรในประเทศไทย ระหว่างปี ค.ศ. 2015 – 2018 โดยมุ่งให้เกิดความมุ่งมั่น เสริมสร้างพันธกิจต่าง ๆ ให้ขับเคลื่อนได้อย่างมีประสิทธิภาพและประสิทธิผล เพื่อให้คริสตจักร หน่วยงาน และสถาบันเจริญเติบโตเข้มแข็งอย่างยั่งยืน บนพื้นฐานพระวจนะขององค์พระผู้เป็นเจ้า จึงได้กำหนดกรอบของนโยบายไว้ 4 ข้อดังนี้

นโยบายที่ 1 การประกาศพระกิตติคุณ

สนับสนุน ส่งเสริมและมุ่งเน้นให้คริสตจักร หน่วยงาน สถาบันมีส่วนร่วมในการประกาศพระกิตติคุณ โดยมีผลสัมฤทธิ์ (หรือเป้าหมายสูงสุด) คือมีผู้รับบัพติศมา

การประกาศพระกิตติคุณเป็นพระมหาบัญชาของพระเยซูคริสต์ ที่ปรากฏในพระธรรมมัทธิว 28:18-20 ความว่า “ทุกชนชาติทั้งสิ้นในสวรรค์ก็ดี ในแผ่นดินโลกก็ดี ทรงมอบไว้แก่เราแล้ว เหตุฉะนั้น เจ้าทั้งหลายจงออกไปสั่งสอนชนทุกชาติ ให้เป็นสาวกของเรา ให้รับบัพติศมาในพระนามแห่งพระบิดา พระบุตร และพระวิญญาณบริสุทธิ์ สอนเขาให้ถือรักษาสิ่งสารพัด ซึ่งเราได้สั่งพวกเจ้าไว้ นี้แหละเราจะอยู่กับเจ้าทั้งหลายเสมอไป จนกว่าจะสิ้นยุค”

ยุทธศาสตร์ที่ 1 การขยายและเพิ่มพูนคริสตจักร

ประเด็นยุทธศาสตร์

- 1.1 สนับสนุนคริสตจักรให้เปิดจุดประกาศ
- 1.2 พัฒนาจุดประกาศให้เป็นหมวดคริสเตียนหรือคริสตจักร
- 1.3 จัดการประกาศผ่านสื่อสารสนเทศและอื่น ๆ

ยุทธศาสตร์ที่ 2 การสร้างสาวกเพื่อการประกาศ

ประเด็นยุทธศาสตร์

- 2.1 จัดทำ พัฒนาหลักสูตร และคู่มือการประกาศและการสร้างสาวก
- 2.2 ส่งเสริมให้คริสเตียนทุกคนประกาศเผยแผ่พระกิตติคุณให้ทั่วถึง
- 2.3 ส่งเสริมสนับสนุนทรัพยากร เครื่องมือ เทคนิค วิธีการ เทคโนโลยี และนวัตกรรมที่จำเป็นแก่คริสตจักรภาคและคริสตจักรท้องถิ่นสู่การเป็นฐานปฏิบัติเพื่อการประกาศเผยแผ่พระกิตติคุณและเพิ่มพูนคริสตจักร โดยเฉพาะเป้าหมายในพื้นที่ที่ยังไม่มีคริสตจักร สังกัดสภาคริสตจักรในประเทศไทย
- 2.4 ให้นำหน่วยงานที่เกี่ยวข้องบูรณาการเป็นศูนย์กลางการประสานงานตามนโยบายและแผนงานเพื่อขับเคลื่อนพันธกิจด้านการประกาศเผยแผ่พระกิตติคุณ

ยุทธศาสตร์ที่ 3 การประกาศพระกิตติคุณร่วมกับสถาบันการศึกษาและสถาบันการแพทย์
ประเด็นยุทธศาสตร์

3.1 ความร่วมมือระหว่างคริสตจักร หน่วยงานและสถาบัน

ยุทธศาสตร์ที่ 4 สนับสนุนพันธกิจมิชชันนารี ทั้งการรับและส่ง
ประเด็นยุทธศาสตร์

4.1 การประสานงานพันธกิจมิชชันนารีและสร้างความสัมพันธ์กับคริสตจักรคูมิตร

4.2 ส่งเสริมคริสตจักรท้องถิ่น คริสตจักรภาค ให้ทำพันธกิจมิชชันนารีทั้งภายในประเทศและต่างประเทศ

นโยบายที่ 2 การอภิบาล

**สนับสนุนและส่งเสริมให้คริสตจักร หน่วยงานและสถาบัน
จัดให้มีระบบการอภิบาลบุคลากร สมาชิกทุกระดับ โดยเน้นให้มีการเตรียมพัฒนา
เพื่อเป็นสาวกที่สัตย์ซื่อของพระเยซูคริสต์และจัดสวัสดิการให้เหมาะสม**

การอภิบาล หมายถึง การเลี้ยงดูฟูมฟักสมาชิกให้เจริญเติบโตขึ้นในพระคริสต์ เป็นผู้ที่มีความเชื่อและศรัทธา
ในองค์พระผู้เป็นเจ้า เป็นสมาชิกที่เข้มแข็งของคริสตจักร เพื่อเสริมสร้างพระกายของพระคริสต์ให้จำเริญขึ้น
เติบโตเป็นผู้ใหญ่เต็มที่ กล่าวคือ เต็มถึงขนาดความไพบูลย์ของพระคริสต์ (เอเฟซัส 4:13-15)

ยุทธศาสตร์ที่ 5 เตรียมและพัฒนาศักยภาพผู้รับใช้
ประเด็นยุทธศาสตร์

5.1 ส่งเสริมเยาวชน ถวายตัวในสถาบันศาสนศาสตร์ศึกษา

5.2 พัฒนาศิษยาภิบาลในด้านคุณวุฒิ และคุณภาพในการทำพันธกิจ

5.3 ส่งเสริมพัฒนาศักยภาพของผู้รับใช้ทั้งบรรพชิตและฆราวาสให้มีความเข้มแข็งในบริบท
ของตนเอง

5.4 มีกระบวนการประเมินผลการทำงานของศิษยาภิบาลจากผู้ทรงคุณวุฒิ

ยุทธศาสตร์ที่ 6 อภิบาลสมาชิกให้มีความเชื่อศรัทธา ตามคำสอนของพระคัมภีร์
ประเด็นยุทธศาสตร์

6.1 เสริมสร้างสมาชิกให้เป็นสาวกที่ดีในการประกาศพระกิตติคุณ ถวายทศวงศ์ และการ
ถวายตัวรับใช้ตามของประทานในคริสตจักร

6.2 ส่งเสริมคริสตจักรให้มีการทำพันธกิจองค์รวม (Holistic Ministry)

6.3 การสนับสนุนคริสตจักรท้องถิ่นให้เข้มแข็ง

6.4 บ่มเพาะและเลี้ยงดูชีวิตคริสเตียนบนรากฐานของพระคัมภีร์ (คริสเตียนศึกษา)

ยุทธศาสตร์ที่ 7 การอภิบาลในสถาบันการศึกษาและสถาบันการแพทย์

ประเด็นยุทธศาสตร์

- 7.1 พัฒนาอนุศาสนิกและทีมงานศาสนิกในด้านคุณวุฒิ และคุณภาพในการอภิบาลในสถาบันการศึกษาและการแพทย์
- 7.2 มีกระบวนการประเมินผลการทำงานของอนุศาสนิกจากผู้ทรงคุณวุฒิ

นโยบายที่ 3 การบริหารจัดการ

**สนับสนุนและส่งเสริมให้ปฏิรูปโครงสร้างการบริหารและแก้ไข ปรับปรุงธรรมนูญ
ระเบียบหลักเกณฑ์ต่าง ๆ พร้อมทั้งการพัฒนาทรัพยากรทางการบริหาร
โดยใช้นวัตกรรมและเทคโนโลยี เพื่อก่อให้เกิดความคล่องตัว ความเป็นเอกภาพ
และความเข้มแข็งในการบริหารจัดการ**

การบริหารจัดการ หมายถึง การดำเนินพันธกิจของสภาคริสตจักรในประเทศไทย ให้เป็นไปอย่างมีประสิทธิภาพ และประสิทธิผล โดยยึดหลักธรรมาภิบาล (มีคุณธรรม นิติธรรม การมีส่วนร่วม ความรับผิดชอบ โปร่งใส ตรวจสอบได้ และความคุ้มค่า) และการปฏิบัติตามระเบียบ หลักเกณฑ์ ด้วยการปรับปรุงให้เหมาะสมกับสถานการณ์ เพื่อก่อให้เกิดความเป็นเอกภาพ และสร้างความเข้มแข็งให้กับสภาคริสตจักรในประเทศไทย (1 โครินธ์ 14:33, 40 ลูกา 14:28-30)

ยุทธศาสตร์ที่ 8 ปฏิรูปโครงสร้างการบริหารและแก้ไขปรับปรุงธรรมนูญ ระเบียบ และหลักเกณฑ์ต่าง ๆ

ประเด็นยุทธศาสตร์

- 8.1 เร่งศึกษาและปรับปรุงแก้ไขธรรมนูญ ระเบียบ หลักเกณฑ์ต่าง ๆ และโครงสร้างการบริหารให้สอดคล้องกับการบริหารงานของสภาคริสตจักรในประเทศไทยในปัจจุบัน
- 8.2 พัฒนาหน่วยงาน สถาบันที่มีรายได้ ให้มีความเข้มแข็งทางการเงิน และพัฒนาทรัพยากรสินให้เกิดประโยชน์สูงสุด ในการดำเนินพันธกิจของสภาคริสตจักรในประเทศไทย
- 8.3 ให้การดำเนินพันธกิจของสภาคริสตจักรในประเทศไทย เป็นไปอย่างมีประสิทธิภาพและประสิทธิผล รวมทั้งเป็นเอกภาพ

ยุทธศาสตร์ที่ 9 ปรับปรุงระบบสารสนเทศของสภาคริสตจักรในประเทศไทยทั้งระบบ

ประเด็นยุทธศาสตร์

- 9.1 เร่งพัฒนาปรับปรุงระบบสารสนเทศของสภาคริสตจักรฯ ทั้งระบบให้มีประสิทธิภาพ ถูกต้องแม่นยำ และเป็นปัจจุบันสามารถให้ประโยชน์ในการบริหารจัดการได้ดี

ยุทธศาสตร์ที่ 10 เสริมสร้างความเข้มแข็งให้กับสถาบัน/หน่วยงาน

ประเด็นยุทธศาสตร์

- 10.1 เร่งปรับปรุงพัฒนาและเสริมสร้างสถาบัน/หน่วยงานที่อ่อนแอให้มีความเข้มแข็ง
- 10.2 เสริมสร้าง สนับสนุนสถาบัน/หน่วยงานที่เข้มแข็งให้พัฒนายิ่งขึ้น

ยุทธศาสตร์ที่ 11 พัฒนาทรัพย์สินของสภาคริสตจักรในประเทศไทยให้เกิดประโยชน์สูงสุดต่อการทำพันธกิจ

ประเด็นยุทธศาสตร์

- 11.1 คัดเลือกประเภทของทรัพย์สินในการเพิ่มศักยภาพการพัฒนา
- 11.2 ปรับปรุงการบริหารกองทุนต่าง ๆ ให้มีประสิทธิภาพมากยิ่งขึ้น

ยุทธศาสตร์ที่ 12 พัฒนาศักยภาพบุคลากร

ประเด็นยุทธศาสตร์

- 12.1 เพื่อให้มีการเตรียมผู้นำรุ่นต่อไปอย่างมีคุณภาพ
- 12.2 เร่งพัฒนาภาวะผู้นำสถาบัน/หน่วยงานของสภาคริสตจักรในประเทศไทย

นโยบายที่ 4 การพัฒนาและบริการสังคม

**สนับสนุนและส่งเสริมให้คริสตจักร หน่วยงานและสถาบัน ทำพันธกิจพัฒนาและบริการสังคม
ตลอดจนถึงสร้างเครือข่ายทั้งในและต่างประเทศอย่างเหมาะสม**

การบริการสังคม หมายถึง การรับใช้ การให้บริการสังคมและเชิงธุรกิจ และการมีส่วนร่วมกับสังคมใน
ฐานะที่เราเป็นต่อพระพร และภาชนะที่นำพระกิตติคุณไปถึงทุกคน ตลอดถึงการร่วมมือกับทุกภาคส่วนทั้งในและ
ต่างประเทศ เพื่อ ทำให้สังคมมีสันติสุข เป็นแผ่นดินของพระเจ้า (ปฐมกาล 12:1-3 มัทธิว 5:13-16, 25:40)

ยุทธศาสตร์ที่ 13 การพัฒนาคุณภาพชีวิตสมาชิกคริสตจักรและชุมชน

ประเด็นยุทธศาสตร์

- 13.1 ส่งเสริมการพัฒนาอาชีพและรายได้ของสมาชิกคริสตจักรตามหลักเศรษฐกิจพอเพียง
และการเลี้ยงตนเอง
- 13.2 ส่งเสริมให้คริสตจักรเป็นศูนย์กลางการพัฒนาและบริการชุมชน
- 13.3 ส่งเสริมงานสิทธิมนุษยชนและฟื้นฟูคุณภาพชีวิตผู้ยากไร้

ยุทธศาสตร์ที่ 14 การช่วยเหลือบรรเทาทุกข์ ผู้ทุกข์ยาก ผู้ถูกทอดทิ้งและผู้ประสบภัยพิบัติ

ประเด็นยุทธศาสตร์

14.1 ปรับปรุงระบบการให้บริการและการบรรเทาทุกข์ที่รวดเร็วและเหมาะสม

14.2 ส่งเสริมการอภิบาลและดูแลผู้สูงอายุในคริสตจักรอย่างเหมาะสม

ยุทธศาสตร์ที่ 15 การพัฒนาระบบการบริหารจัดการทรัพยากรธรรมชาติและสิ่งแวดล้อม

ประเด็นยุทธศาสตร์

15.1 การอนุรักษ์ ฟื้นฟู และการจัดการทรัพยากรธรรมชาติและสิ่งแวดล้อม

ยุทธศาสตร์ที่ 16 การเสริมสร้างความเป็นเอกภาพและความร่วมมือการพัฒนาและบริการสังคม
ในประเทศ และสู่การเป็นสากล

ประเด็นยุทธศาสตร์

16.1 เครือข่ายความร่วมมือในการทำพันธกิจระหว่างภาคส่วนต่าง ๆ ของสภาคริสตจักรในประเทศไทย และกับคริสตจักร องค์การศาสนิกสัมพันธ์ องค์การเอกชนและองค์การภาครัฐ
ทั้งในและต่างประเทศ

ส่วนที่ 5

รายละเอียดยุทธศาสตร์ เป้าหมาย และตัวชี้วัด

คำนิยาม

นโยบาย (Policy)	หมายถึง นโยบาย 4 ประการที่สมัชชาสภาคริสตจักรในประเทศไทย สมัยสามัญครั้งที่ 33 กำหนดไว้ ได้แก่ การประกาศพระกิตติคุณ การอภิบาล การบริหารจัดการ และการพัฒนาและบริการสังคม
ยุทธศาสตร์ (Strategy)	หมายถึง แผนและนโยบายในการปฏิบัติงานให้เป็นไปตามวัตถุประสงค์ที่กำหนดไว้ ยุทธศาสตร์จะใช้ในระดับผู้บริหารหรือระดับนโยบาย (กรอบ ขอบเขต การดำเนินการของสภาคริสตจักรในประเทศไทย)
ประเด็นยุทธศาสตร์ (Strategic Issues)	หมายถึง ประเด็นสำคัญหรือจุดเน้นที่ให้ความสำคัญในอันดับต้น กำหนดจากการวิเคราะห์ SWOT นโยบายและความต้องการของผู้บริหาร (ประเด็นหลักต้องคำนึงถึงต้องพัฒนา ต้องมุ่งเน้น)
เป้าหมาย (Goal)	หมายถึง สิ่งที่ยากเห็นในอนาคตหรือระดับผลการดำเนินการที่ต้องการบรรลุ ทั้งในระยะสั้น และระยะยาว เป็นจุดหมายปลายทางที่ชี้ว่าการปฏิบัติการ (อะไรคือสิ่งที่สภาคริสตจักรในประเทศไทยอยากจะทำ)
ตัวชี้วัด (Key Performance Indicators : KPIs)	หมายถึง เครื่องมือหรือดัชนีที่ใช้ในการวัดความก้าวหน้าของการบรรลุแต่ละเป้าประสงค์ และทุกเป้าประสงค์จะต้องมีตัวชี้วัดเพื่อให้เห็นถึงความสำเร็จอย่างเป็นรูปธรรม (สิ่งที่จะเป็นตัวบอกว่าสภาคริสตจักรในประเทศไทยสามารถบรรลุเป้าหมายหรือไม่อย่างไร)
หน่วยงานประสาน (Main coordinating unit)	หมายถึง คริสตจักรภาค หน่วยงาน ฝ่ายงานและสถาบันที่ทำหน้าที่ในการประสานงาน เพื่อให้เกิดผลการดำเนินการและได้มาซึ่งข้อมูล สถิติและผลตัวชี้วัดเพื่อให้เห็นถึงความเจริญก้าวหน้าของโครงการ กิจกรรมตามยุทธศาสตร์นั้น ๆ
หน่วยงานปฏิบัติ (Implementing units)	หมายถึง คริสตจักรภาค หน่วยงาน และสถาบันต่าง ๆ ของสภาคริสตจักรในประเทศไทย
นิมิต (Vision)	หมายถึง การสำแดงของพระเจ้าที่เป็นเป้าหมายการรับใช้ของสภาคริสตจักรในประเทศไทย คือ สภาคริสตจักรในประเทศไทยมีเอกภาพแห่งการรับใช้ เพื่อประกาศพระกิตติคุณ สร้างคริสตจักรที่มีสง่าราศี และสร้างสรรค์สังคมที่มีสันติสุข

พันธกิจ (Mission)	หมายถึง แนวทางเพื่อบรรลุพันธกิจแห่งการรับใช้ คือ สภาคริสตจักรในประเทศไทย มุ่งมั่นรับใช้พระเจ้าด้วยการเผยแผ่พระกิตติคุณ การอบรมสั่งสอน การรักษาพยาบาล ผู้เจ็บป่วย และร่วมสร้างสังคมที่มีสันติสุข ตามคำสอนและแบบอย่างขององค์พระเยซูคริสต์ ด้วยการปกครองตนเอง การเลี้ยงตนเอง และการประกาศ ด้วยตนเอง โดยมีหลักข้อเชื่อ ข้อปฏิบัติ ภายใต้ธรรมนูญการปกครองเดียวกัน
ผู้ประกาศ (Evangelist)	ตามธรรมนูญแห่งสภาคริสตจักรในประเทศไทย ข้อที่ 17 หมายถึง “ผู้ประกาศเผยแผ่พระกิตติคุณ หมายความว่า ผู้ที่ได้รับการทรงเรียกจากพระเจ้า เพื่ออุทิศตนรับใช้พระองค์ในคริสตจักรและสังคม เป็นสมาชิกสมบูรณของคริสตจักรท้องถิ่น ให้ออกไปทำพันธกิจด้านการเผยแผ่พระกิตติคุณนอกชุมชนของตน โดยคริสตจักรท้องถิ่น หรือคริสตจักรภาคเป็นผู้แต่งตั้งและส่งไป มีระยะเวลาในการปฏิบัติพันธกิจ” (ดูเพิ่มเติมใน “ระเบียบปฏิบัติของธรรมนูญฯ ข้อ 53-57)
การทำพันธกิจแบบองค์รวม (Holistic Ministry)	หมายถึง การสำแดงความรักของพระเจ้าต่อเพื่อนบ้าน ให้ความห่วงใยทั้งด้านร่างกาย สังคมและจิตวิญญาณของเขาเท่า ๆ กับที่เรามีให้ต่อชีวิตของตน ความรักเช่นนี้เป็นความรักแบบที่พระเจ้าทรงรักเรา พระองค์ทรงปรารถนาให้เราใช้ชีวิตครบบริบูรณ์ทั้งกาย ใจ สติปัญญา ดังพระเยซูคริสต์ตรัสว่า “เรามาเพื่อเขาทั้งหลายจะได้ชีวิตและจะได้อย่างครบบริบูรณ์” (ยอห์น 10:10) พระองค์ทรงห่วงใยเราในทุกมิติของชีวิต ไม่เพียงแต่ชีวิตฝ่ายจิตวิญญาณเท่านั้น เช่นเดียวกันพันธกิจองค์รวมที่ไม่ใช่กลยุทธ์ที่จะนำไปสู่เป้าหมายของเราเอง แต่เป็นวิธีที่เราจะรักเพื่อนบ้าน ชุมชน คริสตจักรของเราด้วยความรักแบบเดียวกับพระคริสต์
คริสตจักรเลี้ยงตนเอง (Church's Self-Support)	หมายถึง คริสตจักรที่สมาชิกสามารถรับผิดชอบค่าตอบแทน สวัสดิการของผู้รับใช้เต็มเวลา และดำเนินกิจกรรมได้ด้วยตนเอง ในบริบทของท้องถิ่นนั้น
โครงการคริสตจักรเลี้ยงตนเอง 1979/2005	หมายถึง การส่งเสริมให้คริสตจักรท้องถิ่นได้บรรลุเป้าหมายของนโยบายสภาคริสตจักรในประเทศไทย ว่าด้วยการเลี้ยงตนเอง การปกครองด้วยตนเอง และการประกาศพระกิตติคุณด้วยตนเอง หมายถึง จำนวนเงินที่คริสตจักรท้องถิ่น คริสตจักรภาค และสภาคริสตจักรในประเทศไทย รวบรวมจ่ายให้ศิษยาภิบาลเลี้ยงชีพในแต่ละเดือน

ยุทธศาสตร์ที่ 1 การขยายและเพิ่มพูนคริสตจักร

ประเด็นยุทธศาสตร์	เป้าหมาย	ตัวชี้วัด	หน่วยงาน ประสานงาน	หน่วยงาน ปฏิบัติงาน
<p>1.1 สนับสนุนคริสตจักรให้เปิดจุดประกาศ</p> <p>1.2 พัฒนาจุดประกาศให้เป็นหมวดคริสเตียนหรือคริสตจักร</p> <p>1.3 จัดการประกาศผ่านสื่อ สารสนเทศ และอื่น ๆ</p>	<p>1.1.1 คริสตจักรมีการขยายและเพิ่มพูน</p>	<p>1.1.1 มีจุดประกาศ 20 % ของจำนวนคริสตจักรท้องถิ่น</p> <p>1.2.1 มีคริสตจักรเพิ่มขึ้น 20 แห่งต่อปี</p> <p>1.2.2 มีจุดประกาศครบ ในจังหวัดที่ไม่มีคริสตจักรสังกัดสภาคริสตจักรในประเทศไทย</p> <p>1.3.1 มีผู้รับบัพติศมาไม่น้อยกว่า 20 % ของจำนวนสมาชิกสมบูรณ์แต่ละภาค</p>	<p>หน่วยงานเผยแผร์ พระกิตติคุณ</p>	<ul style="list-style-type: none"> ● คริสตจักรภาค

ยุทธศาสตร์ที่ 2 การสร้างสาวกเพื่อการประกาศ

ประเด็นยุทธศาสตร์	เป้าหมาย	ตัวชี้วัด	หน่วยงาน ประสานงาน	หน่วยงาน ปฏิบัติงาน
2.1 จัดทำ พัฒนาหลักสูตรและคู่มือการประกาศและการสร้างสาวก	2.1.1 ผู้ประกาศมีความรู้ความเข้าใจ ทักษะในการประกาศพระกิตติคุณและการอุทิศถวายตัว	2.1.1 มีหลักสูตร และคู่มือการสร้างสาวก เพื่อการประกาศ ครบทุกคริสตจักรภาค 2.1.2 คริสตจักรท้องถิ่นทุกแห่งใช้หลักสูตร และคู่มือในการประกาศตามบริบทของตนเองอย่างเหมาะสม	หน่วยงานเผยแผร์ พระกิตติคุณ	<ul style="list-style-type: none"> • คริสตจักรภาค • สถาบัน • หน่วยงาน
2.2 ส่งเสริมให้คริสเตียนทุกคนประกาศเผยแผร์พระกิตติคุณให้ทั่วถึง	2.2.1 เพิ่มพูนผู้ประกาศ และสมาชิกคริสตจักรที่มีส่วนร่วมในการประกาศ	2.2.1 มีสมาชิกคริสตจักร 25 % ที่ผ่านการอบรมในหลักสูตรและคู่มือการประกาศและสร้างสาวก 2.2.2 จำนวน 25% ของคริสตจักรในภาค มีผู้ประกาศ		
2.3 ส่งเสริมสนับสนุนทรัพยากรเครื่องมือ เทคนิค วิธีการ เทคโนโลยี และนวัตกรรม ที่จำเป็นแก่คริสตจักรภาค และคริสตจักรท้องถิ่น ส่งการเป็นฐานปฏิบัติเพื่อ	2.3.1 ทุกคริสตจักรภาคทำการประกาศอย่างมีประสิทธิภาพ 2.3.2 มีนวัตกรรมในการประกาศรูปแบบใหม่	2.3.1 คริสตจักรภาค คริสตจักรท้องถิ่นมีทรัพยากรอย่างเหมาะสมในการประกาศ	หน่วยงานเผยแผร์ พระกิตติคุณ	<ul style="list-style-type: none"> • คริสตจักรภาค • หน่วยงานเผยแผร์พระกิตติคุณ • สถาบันศาสนศาสตร์ศึกษา

ประเด็นยุทธศาสตร์	เป้าหมาย	ตัวชี้วัด	หน่วยงาน ประสานงาน	หน่วยงาน ปฏิบัติงาน
<p>การประกาศเผยแพร่พระกิตติคุณ และเพิ่มพูนคริสตจักร โดยเฉพาะเป้าหมายในพื้นที่ที่ยังไม่มีคริสตจักร สังกัดสภาคริสตจักรในประเทศไทย</p> <p>2.4 ให้หน่วยงานที่เกี่ยวข้อง บูรณาการ เป็นศูนย์กลางการประสานงาน ตามนโยบายและแผนงานเพื่อ ขับเคลื่อนพันธกิจด้านการประกาศ เผยแพร่พระกิตติคุณ</p>				

ยุทธศาสตร์ที่ 3 การประกาศพระกิตติคุณร่วมกับสถาบันการศึกษาและสถาบันการแพทย์

ประเด็นยุทธศาสตร์	เป้าหมาย	ตัวชี้วัด	หน่วยงาน ประสานงาน	หน่วยงาน ปฏิบัติงาน
3.1 ความร่วมมือระหว่าง คริสตจักร หน่วยงาน และสถาบัน	3.1.1 ประกาศเพิ่มพูน แบบมี ส่วนร่วม	3.1.1 ทุกสถาบันที่มีทีมจากคริสตจักร ท้องถิ่น เข้าร่วมการประกาศ พระกิตติคุณ 3.1.2 มีกลุ่มเซลล์ผู้เชื่อ 3.1.3 มีผู้รับเชื่อและรับ บัพติศมา	หน่วยงานเผยแผร์ พระกิตติคุณ	คริสตจักรภาค สถาบันการศึกษา สถาบันการแพทย์

ยุทธศาสตร์ที่ 4 สนับสนุนพันธกิจมิชชันนารี ทั้งการรับและส่ง

ประเด็นยุทธศาสตร์	เป้าหมาย	ตัวชี้วัด	หน่วยงาน ประสานงาน	หน่วยงาน ปฏิบัติงาน
4.1 การประสานงานพันธกิจมิชชันนารี และสร้างความสัมพันธ์กับคริสตจักร คู่มือ	4.1.1 มีภราดรผู้ร่วมงาน มากขึ้น	4.1.1 มีการประสานงานพันธกิจ มิชชันนารี	หน่วยงานเผยแผร์ พระกิตติคุณ	คริสตจักรภาค หน่วยงานเผยแผร์ พระกิตติคุณ
4.2 ส่งเสริมคริสตจักรท้องถิ่น คริสตจักรภาค ให้ทำพันธกิจ มิชชันนารี ทั้งภายในประเทศไทย และต่างประเทศ	4.2.1 สภาคริสตจักรใน ประเทศไทย ขยายการ ทำพันธกิจ สู่อเมริกา และสากล	4.2.1 มีมิชชันนารีส่งออก 10 คน		

ยุทธศาสตร์ที่ 5 เตรียมและพัฒนาศักยภาพผู้ใช้

ประเด็นยุทธศาสตร์	เป้าหมาย	ตัวชี้วัด	หน่วยงาน ประสานงาน	หน่วยงาน ปฏิบัติงาน
5.1 ส่งเสริมเยาวชน ถวายตัวในสถาบันศาสนศาสตร์ศึกษา	5.1.1 เพื่อให้มีผู้รับใช้พระเจ้า เต็มเวลาในคริสตจักร อย่างทั่วถึง	5.1.1 มีผู้ได้รับทุนการศึกษา ถวายตัว เข้าศึกษาในสถาบันศาสน ศาสตร์ศึกษาเพิ่มขึ้น อย่างน้อย ปีละ 20 คน	หน่วยงานศิษยาภิบาล	คริสตจักรท้องถิ่น คริสตจักรภาค หน่วยงานศิษยาภิบาล
5.2 พัฒนาศิษยาภิบาลในด้านคุณวุฒิ และคุณภาพ ในการทำพันธกิจ	5.2.1 เพื่อศิษยาภิบาลมี ความรู้ และทักษะการ ทำงานอย่างมีประสิทธิภาพ	5.2.1 ร้อยละ 60 ของจำนวนศิษยาภิ บาล ได้รับการพัฒนาศักยภาพ เพิ่มขึ้น		สถาบันศาสนศาสตร์ ศึกษา
5.3 ส่งเสริมพัฒนาศักยภาพของผู้รับใช้ ทั้งบรรพชิตและฆราวาสให้มีความ เข้มแข็งในบริบทของตนเอง	5.3.1 ผู้รับใช้ทุกระดับได้รับ การพัฒนาตามหลักสูตร ที่สภาคริสตจักรใน ประเทศไทย กำหนด			
5.4 มีกระบวนการประเมินผล การ ทำงานของศิษยาภิบาล จาก ผู้ทรงคุณวุฒิ	5.4.1 เพื่อเป็นแนวทาง การ พัฒนาศักยภาพ ของศิษยาภิบาล	5.4.1 ศิษยาภิบาลได้รับการ ประเมินผลทุก 2 ปี	หน่วยงานศิษยาภิบาล คณะกรรมการศาสน ศาสตร์ศึกษา	คริสตจักรภาค หน่วยงานศิษยาภิบาล คณะกรรมการศาสน ศาสตร์ศึกษา สถาบันศาสนศาสตร์ ศึกษา

ยุทธศาสตร์ที่ 6 อภิบาลสมาชิกให้มีความเชื่อศรัทธา ตามคำสอนของพระคัมภีร์

ประเด็นยุทธศาสตร์	เป้าหมาย	ตัวชี้วัด	หน่วยงาน ประสานงาน	หน่วยงาน ปฏิบัติงาน
6.1 เสริมสร้างสมาชิกให้เป็นสาวกที่ดีในการประกาศพระกิตติคุณ ถวายทศสาค์ และ การถวายตัวรับใช้ตามของประทานในคริสตจักร	6.1.1 สมาชิกสามารถเป็นพยานประกาศพระกิตติคุณขององค์พระเยซูคริสต์ผ่านชีวิตประจำวัน	6.1.1 มีสมาชิกมาร่วมนมัสการพระเจ้าอย่างสม่ำเสมอ เพิ่มขึ้น 10% จากปีที่ผ่านมา	หน่วยงานศิษยาภิบาล หน่วยงานสตรี หน่วยงานอนุชน หน่วยงานคริสเตียนศึกษา	คริสตจักรท้องถิ่น คริสตจักรภาค หน่วยงานศิษยาภิบาล หน่วยงานสตรี หน่วยงานอนุชน หน่วยงานคริสเตียนศึกษา
	6.1.2 คริสตจักรท้องถิ่นสต้ยี่ชื่อการถวายทศสาค์มากขึ้น	6.1.2 จำนวนคริสตจักรท้องถิ่นถวายทศสาค์ให้คริสตจักรภาคครบถ้วนทุกแห่ง	หน่วยงานศิษยาภิบาล หน่วยงานสตรี หน่วยงานอนุชน หน่วยงานคริสเตียนศึกษา	คริสตจักรท้องถิ่น คริสตจักรภาค หน่วยงานศิษยาภิบาล หน่วยงานสตรี หน่วยงานอนุชน หน่วยงานคริสเตียนศึกษา
	6.1.3 สมาชิกมีการถวายตัวเป็นผู้นำในคริสตจักร	6.1.3 มีสมาชิกถวายตัวในการรับใช้พระเจ้าในคริสตจักรมากขึ้น	หน่วยงานศิษยาภิบาล หน่วยงานสตรี หน่วยงานอนุชน หน่วยงานคริสเตียนศึกษา	คริสตจักรท้องถิ่น คริสตจักรภาค หน่วยงานศิษยาภิบาล หน่วยงานสตรี หน่วยงานอนุชน หน่วยงานคริสเตียนศึกษา

ประเด็นยุทธศาสตร์	เป้าหมาย	ตัวชี้วัด	หน่วยงาน ประสานงาน	หน่วยงาน ปฏิบัติงาน
6.2 ส่งเสริมคริสตจักรให้มีการทำพันธกิจองค์รวม (Holistic Ministry) ¹	6.2.1 เพื่อสมาชิกเข้าใจ คำสอนขององค์พระเยซูคริสต์ผ่านการทำพันธกิจแบบองค์รวม	6.2.1 มีคริสตจักรได้ทำพันธกิจแบบองค์รวม (ครบ 5 มิติ) อย่างน้อยภาคละ 1 คริสตจักร	หน่วยงานศิษยาภิบาล	คริสตจักรท้องถิ่น คริสตจักรภาค หน่วยงานศิษยาภิบาล
6.3 การเสริมหนุนคริสตจักรท้องถิ่นให้เข้มแข็ง	6.3.1 ปรับระเบียบ หลักเกณฑ์ โครงการคริสตจักรเลี้ยงตัวเอง 1979/2005	6.3.1 มีคริสตจักรเลี้ยงตัวเองได้จากโครงการเลี้ยงตนเอง 1979/2005 เพิ่มขึ้น ร้อยละ 5 ต่อปี	หน่วยงานศิษยาภิบาล	คริสตจักรท้องถิ่น คริสตจักรภาค หน่วยงานศิษยาภิบาล
6.4 บ่มเพาะและเลี้ยงดูชีวิต คริสเตียนบนรากฐานของพระคัมภีร์ (คริสเตียนศึกษา)	6.4.1 จัดทำและพัฒนาหลักสูตรคริสเตียนศึกษาสำหรับทุกระดับที่เหมาะสมกับยุคสมัย	6.4.1 มีหลักสูตรคริสเตียนศึกษาภายในปี 2016 ที่ครอบคลุมทุกระดับ	หน่วยงานคริสเตียนศึกษา	หน่วยงานคริสเตียนศึกษา หน่วยงานสตรี หน่วยงานอนุชน

¹ พันธกิจองค์รวม (Holistic Ministry) ครบ 5 มิติ หมายถึง มิติทางกายภาพคือสุขภาพ มิติทางด้านจิตวิญญาณ มิติทางด้านสังคม มิติทางด้านเศรษฐกิจ และมิติทางด้านสิ่งแวดล้อม

ยุทธศาสตร์ที่ 7 การอภิบาลในสถาบันการศึกษาและสถาบันการแพทย์

ประเด็นยุทธศาสตร์	เป้าหมาย	ตัวชี้วัด	หน่วยงาน ประสานงาน	หน่วยงาน ปฏิบัติงาน
7.1. พัฒนาอนุศาสนิก และทีมงาน ศาสนิกในด้านคุณวุฒิ และ คุณภาพ การอภิบาลใน สถาบันการศึกษาและการแพทย์	7.1.1 เพื่ออนุศาสนิกและ ทีมงานมีความรู้ และ ทักษะการทำงานอย่าง มีประสิทธิภาพ	7.1.1 อนุศาสนิกจำนวนอย่างน้อย ร้อย ละ 60 ต่อปี ได้รับการพัฒนา ศักยภาพในระดับที่สูงขึ้น	พันธกิจการศึกษา พันธกิจการแพทย์	สถาบันการศึกษา สถาบันการแพทย์
7.2. มีกระบวนการประเมินผล การ ทำงานของอนุศาสนิกและทีม ศาสนิก จากผู้ทรงคุณวุฒิ	7.2.1 เพื่อเป็นแนวทางการ พัฒนาศักยภาพของ อนุศาสนิกและทีมงาน	7.2.1 อนุศาสนิกและทีมงานศาสนิก ได้รับการประเมินผล ทุก 2 ปี		

ยุทธศาสตร์ที่ 8 ปฏิรูปโครงสร้างการบริหารและแก้ไขปรับปรุงธรรมนูญ ระเบียบ และหลักเกณฑ์ต่าง ๆ

ประเด็นยุทธศาสตร์	เป้าหมาย	ตัวชี้วัด	หน่วยงาน ประสานงาน	หน่วยงาน ปฏิบัติงาน
8.1 เร่งศึกษาและปรับปรุงแก้ไข โครงสร้างธรรมนูญ ระเบียบ และ หลักเกณฑ์ ต่าง ๆ ให้สอดคล้องกับ การบริหารงานของสภาคริสตจักรใน ประเทศไทยในปัจจุบัน	8.1.1 การบริหารงานของสภา คริสตจักรในประเทศไทย มีความคล่องตัว และ เหมาะสมกับ การ ดำเนินงานแต่ละพันธกิจ ของสภาคริสตจักรใน ประเทศไทย	8.1.1 มีการปฏิรูปโครงสร้างการบริหาร และแก้ไขปรับปรุงธรรมนูญ ระเบียบ และหลักเกณฑ์ต่างๆ	คณะผู้บริหารสภา คริสตจักรในประเทศไทย	พันธกิจการคลังและ ทรัพย์สิน พันธกิจการแพทย์ พันธกิจการศึกษา
8.2 พัฒนาหน่วยงาน สถาบันที่มีรายได้ ให้มีความเข้มแข็งทางการเงิน และ พัฒนาทรัพย์สินให้เกิดประโยชน์ สูงสุด ในการดำเนินพันธกิจของ สภาคริสตจักรในประเทศไทย	8.2.1 ความเข้มแข็งทาง การเงินของสภา คริสตจักรในประเทศไทย		คณะผู้บริหารสภา คริสตจักรในประเทศไทย	หน่วยงาน สถาบันการศึกษา สถาบันการแพทย์
8.3 ให้การดำเนินพันธกิจของสภา คริสตจักรในประเทศไทย เป็นไป อย่างมีประสิทธิภาพ และ ประสิทธิผล รวมทั้งเป็นเอกภาพ	8.3.1 ความมีประสิทธิภาพ และประสิทธิ ผล รวม ทั้งความเป็นเอกภาพใน การดำเนินพันธกิจของ สภาคริสตจักรใน ประเทศไทย			

ยุทธศาสตร์ที่ 9 ปรับปรุงระบบสารสนเทศของสภาคริสตจักรในประเทศไทยทั้งระบบ

ประเด็นยุทธศาสตร์	เป้าหมาย	ตัวชี้วัด	หน่วยงาน ประสานงาน	หน่วยงาน ปฏิบัติงาน
9.1. เร่งพัฒนาปรับปรุงระบบสารสนเทศของสภาคริสตจักรในประเทศไทยทั้งระบบให้มีประสิทธิภาพ ถูกต้อง แม่นยำ และเป็นปัจจุบัน สามารถใช้ประโยชน์ในการบริหารจัดการได้ดี	9.1.1 มีระบบสารสนเทศที่มีประสิทธิภาพ และผู้บริหารทุกระดับของสภาคริสตจักรในประเทศไทย สามารถใช้ข้อมูลในการตัดสินใจได้อย่างเหมาะสม	9.1.1 มีระบบ Software และ Hardware ที่มีประสิทธิภาพ ถูกต้อง แม่นยำ และเป็นปัจจุบัน	คณะผู้บริหารสภาคริสตจักรในประเทศไทย	ฝ่ายสารสนเทศ สำนักงานบริหาร นโยบายสภาคริสตจักรในประเทศไทย สำนักเลขานุการ หน่วยงานศิษยาภิบาล

ยุทธศาสตร์ที่ 10 เสริมสร้างความเข้มแข็งให้กับสถาบัน หน่วยงาน

ประเด็นยุทธศาสตร์	เป้าหมาย	ตัวชี้วัด	หน่วยงาน ประสานงาน	หน่วยงาน ปฏิบัติงาน
10.1 เร่งปรับปรุงพัฒนาและเสริมสร้างสถาบัน/หน่วยงานที่อ่อนแอให้มีความเข้มแข็ง	10.1.1 สถาบันการศึกษา/สถาบันการแพทย์ หน่วยงานที่มีความอ่อนแอมีรายรับสูงกว่ารายจ่าย	10.1.1 สถาบันการศึกษา/สถาบันการแพทย์ หน่วยงานที่มีความอ่อนแอ มีรายรับสูงกว่ารายจ่าย	คณะผู้บริหารฯ	หน่วยงาน สถาบันการศึกษา สถาบันการแพทย์
10.2 เสริมสร้างสนับสนุนสถาบัน/หน่วยงานที่เข้มแข็งให้พัฒนามากยิ่งขึ้น	10.2.1 เพื่อให้สถาบัน/หน่วยงานที่มีความเข้มแข็ง ขยายสาขาหรือก่อตั้งสถาบัน/หน่วยงานใหม่	10.2.1 มีการขยายสาขาหรือก่อตั้งสถาบัน /หน่วยงานเพิ่มขึ้น	คณะผู้บริหารฯ	หน่วยงาน สถาบันการศึกษา สถาบันการแพทย์

ยุทธศาสตร์ที่ 11 พัฒนาทรัพย์สินของสภาคริสตจักรฯ ให้เกิดประโยชน์สูงสุดต่อการทำงานพันธกิจ

ประเด็นยุทธศาสตร์	เป้าหมาย	ตัวชี้วัด	หน่วยงาน ประสานงาน	หน่วยงาน ปฏิบัติงาน
11.1 คัดเลือกประเภทของทรัพย์สินในการเพิ่มศักยภาพการพัฒนา	11.1.1 เพิ่มประสิทธิภาพสูงสุดในการบริหารทรัพย์สิน	11.1.1 มีรายได้ที่เกิดจากการพัฒนาของที่ดินอย่างน้อย 3 แปลง	คณะผู้บริหารฯ	พันธกิจการคลังและทรัพย์สิน หน่วยงานทรัพย์สิน หน่วยงานบุคลากร
11.2 ปรับปรุงการบริหารกองทุนต่าง ๆ ให้มีประสิทธิภาพมากยิ่งขึ้น	11.2.1 เพิ่มประสิทธิภาพสูงสุดในการบริหารกองทุน	11.2.1 มีรายได้ที่เกิดจากการพัฒนากองทุนเพิ่มขึ้น		หน่วยงานบัญชี การเงิน

ยุทธศาสตร์ที่ 12 พัฒนาศักยภาพบุคลากร

ประเด็นยุทธศาสตร์	เป้าหมาย	ตัวชี้วัด	หน่วยงาน ประสานงาน	หน่วยงาน ปฏิบัติงาน
12.1 เพื่อให้มีการเตรียมคนรุ่นต่อไป อย่างมีคุณภาพ	12.1.1 ทุกคริสตจักร หน่วยงาน สถาบัน มี การเตรียมผู้นำ	12.1.1 ทุกคริสตจักร หน่วยงาน สถาบัน มีการเตรียมแผนการ พัฒนาศักยภาพบุคลากร	คณะผู้บริหารฯ	หน่วยงานบุคลากร สถาบันการศึกษา สถาบันการแพทย์
12.2 เร่งพัฒนาภาวะผู้นำ สถาบัน/ หน่วยงานของสภาคริสตจักรใน ประเทศไทย	12.2.1 ผู้บริหาร สถาบัน หน่วยงาน มีศักยภาพ ในการบริหารจัดการ อย่างเหมาะสม	12.2.1 มีระบบประเมินผู้บริหาร สถาบัน หน่วยงานที่เป็น มาตรฐาน		

ยุทธศาสตร์ที่ 13 การพัฒนาคุณภาพชีวิตสมาชิกคริสตจักรและชุมชน

ประเด็นยุทธศาสตร์	เป้าหมาย	ตัวชี้วัด	หน่วยงาน ประสานงาน	หน่วยงาน ปฏิบัติงาน
13.1. ส่งเสริมการพัฒนาอาชีพ และ รายได้ของสมาชิกคริสตจักรตาม หลักเศรษฐกิจพอเพียง และการ เลี้ยงตนเอง	13.1.1 สมาชิกคริสตจักรมี ความรู้ ความ สามารถ การบริหารการพัฒนา เพื่อความเป็นอยู่ที่ดี ขึ้น ของตนเองและผู้อื่น	13.1.1. ผู้นำคริสตจักรภาค คริสตจักร ท้องถิ่นได้รับการฝึกอบรมการ พัฒนาและทักษะชีวิตอย่างน้อย 100 คนต่อปี 13.1.2. คริสตจักรภาคมีการจัดตั้ง กองทุนเพื่อการพัฒนา คริสตจักร	หน่วยงานพัฒนาและ บริการสังคม	คริสตจักรภาค หน่วยงานพัฒนาและ บริการสังคม หน่วยงานสตรี หน่วยงานอนุชน พันธกิจการศึกษา

ประเด็นยุทธศาสตร์	เป้าหมาย	ตัวชี้วัด	หน่วยงาน ประสานงาน	หน่วยงาน ปฏิบัติงาน
<p>13.2. ส่งเสริมให้คริสตจักรเป็น ศูนย์กลางการพัฒนาและบริการ ชุมชน</p> <p>13.3. ส่งเสริมงานสิทธิมนุษยชน และ ฟื้นฟูคุณภาพชีวิตผู้ยากไร้</p>	<p>13.2.1 เพื่อสร้างความ สัมพันธ์ระหว่าง คริสตจักรกับชุมชน</p> <p>13.3.1 กลุ่มเป้าหมายได้รับ สิทธิขั้นพื้นฐานและมี คุณภาพการดำเนิน ชีวิตที่ดีขึ้น</p>	<p>13.1.3. มีศูนย์การเรียนรู้ และจำหน่าย ผลิตภัณฑ์ ของสภาคริสตจักร ในประเทศไทย อย่างน้อย 1 แห่ง</p> <p>13.2.1 คริสตจักรมีกิจกรรมการพัฒนา และบริการสังคมอย่างน้อยปีละ 1 กิจกรรม</p> <p>13.3.1 ให้ความรู้เรื่องสิทธิพื้นฐานตาม กฎหมายแก่ผู้นำคริสตจักรและ ชุมชน อย่างน้อยปีละ 100 คน</p> <p>13.3.2 มีอาสาสมัครด้านสิทธิ มนุษยชนประจำพื้นที่ครบทุก ชนเผ่า</p> <p>13.3.3 กลุ่มชาติพันธุ์สามารถพิสูจน์ สถานะบุคคลที่ถูกต้องตาม กฎหมาย และได้รับบัตร ประจำตัวประชาชน อย่างน้อย 800 คน</p>	<p>หน่วยงานพัฒนาและ บริการสังคม</p>	<p>พันธกิจการแพทย์</p> <p>คริสตจักรภาค</p> <p>หน่วยงานพัฒนาและ บริการสังคม</p>

ประเด็นยุทธศาสตร์	เป้าหมาย	ตัวชี้วัด	หน่วยงาน ประสานงาน	หน่วยงาน ปฏิบัติงาน
		13.3.4 กลุ่มชาติพันธุ์สามารถพิสูจน์สถานะบุคคลที่ถูกต้องตามกฎหมาย และและเข้าสู่กระบวนการพิสูจน์สถานะบุคคลที่ถูกต้องตามกฎหมาย จำนวน 2000 คน		

ยุทธศาสตร์ที่ 14 การช่วยเหลือ บรรเทาทุกข์ ผู้ทุกข์ยาก ผู้ถูกทอดทิ้ง และผู้ประสบภัยพิบัติ

ประเด็นยุทธศาสตร์	เป้าหมาย	ตัวชี้วัด	หน่วยงาน ประสานงาน	หน่วยงาน ปฏิบัติงาน
14.1 ปรับปรุงระบบการให้บริการ และการบรรเทาทุกข์ที่รวดเร็วและเหมาะสม	14.1.1 มีการจัดการบรรเทาทุกข์ผู้ทุกข์ยากอย่างมีประสิทธิภาพ และสามารถดำเนินชีวิตอย่างปกติสุข	14.1.1 จัดตั้งคณะกรรมการและเครือข่ายเพื่อการกุศล 14.1.2 คริสตจักรภาคและสถาบันแต่ละแห่งจัดกิจกรรมบรรเทาทุกข์และช่วยเหลือผู้ยากไร้อย่างน้อย 1 กิจกรรมต่อปี 14.1.3 มีศูนย์ให้ความช่วยเหลือนักเรียน นักศึกษา คริสเตียนในภูมิภาคอย่างน้อย 2 แห่ง	หน่วยงานพัฒนาและบริการสังคม	คริสตจักรภาค หน่วยงานพัฒนาและบริการสังคม

ประเด็นยุทธศาสตร์	เป้าหมาย	ตัวชี้วัด	หน่วยงาน ประสานงาน	หน่วยงาน ปฏิบัติงาน
14.2 ส่งเสริมการอภิบาลและดูแล ผู้สูงอายุในคริสตจักรอย่าง เหมาะสม		14.2.1 คริสตจักรภาค หน่วยงาน และ สถาบัน มีกิจกรรมการอภิบาล และดูแลผู้สูงอายุอย่างน้อย 1 กิจกรรม	ฝ่ายบ้านและครอบครัว	คริสตจักรภาค ฝ่ายบ้านและครอบครัว หน่วยงานศิษยาภิบาล

ยุทธศาสตร์ที่ 15 การพัฒนาการจัดการทรัพยากรธรรมชาติและสิ่งแวดล้อม

ประเด็นยุทธศาสตร์	เป้าหมาย	ตัวชี้วัด	หน่วยงาน ประสานงาน	หน่วยงาน ปฏิบัติงาน
15.1 การอนุรักษ์ ฟื้นฟู และการจัดการ ทรัพยากรธรรมชาติและ สิ่งแวดล้อม	15.1.1 รักษาความสมดุลและ สมบูรณ์ทางธรรมชาติ ที่พระเจ้าทรงสร้าง	15.1.1 ทุกคริสตจักรภาค หน่วยงาน สถาบัน มีกิจกรรมการจัดการ ทรัพยากรธรรมชาติและ สิ่งแวดล้อม อย่างน้อย 1 โครงการต่อปี	หน่วยงานพัฒนาและ บริการสังคม	คริสตจักรภาค หน่วยงานพัฒนาและ บริการสังคม สถาบันการศึกษา สถาบันการแพทย์

ยุทธศาสตร์ที่ 16 การเสริมสร้างความเป็นเอกภาพ และความร่วมมือ การพัฒนาและบริการสังคมในประเทศและสู่
การเป็นสากล

ประเด็นยุทธศาสตร์	เป้าหมาย	ตัวชี้วัด	หน่วยงาน ประสานงาน	หน่วยงาน ปฏิบัติงาน
16.1 เครือข่ายความร่วมมือในการทำ พันธกิจระหว่างภาคส่วนต่าง ๆ ของสภาคริสตจักรในประเทศไทย และกับคริสตจักร องค์การคริสต์ ศาสนา องค์การศาสนิกสัมพันธ์ องค์กรเอกชน และองค์กรภาครัฐ ทั้งในและต่างประเทศ	16.1.1 สภาคริสตจักรฯ มี ความเป็นเอกภาพ การรับใช้สังคมใน ประเทศ ในประชาคม อาเซียนและในระดับ สากล	16.1.1 มีการจัดกิจกรรมเอกภาพเพื่อ การพัฒนาและบริการสังคม ประจำปี 16.1.2 มีการลงนามความร่วมมือ ระหว่างสภาคริสตจักรใน ประเทศไทย กับคริสตจักรใน ประชาคมอาเซียนครบทุก ประเทศ 16.1.3 มีการลงนามความร่วมมือกับ คริสตจักร ในเอเชียและสากล เพิ่มขึ้น	สำนักงานบริหารนโยบาย หน่วยงานพัฒนาและ บริการสังคม ศูนย์ประสานงาน อาเซียน	คริสตจักรภาค สำนักงานบริหารนโยบาย หน่วยงานพัฒนาและ บริการสังคม ศูนย์ประสานงาน อาเซียน

ส่วนที่ 6

การขับเคลื่อนยุทธศาสตร์สู่การปฏิบัติและการติดตามผล

ยุทธศาสตร์สภาคริสตจักรในประเทศไทย 2015-2018 ให้ความสำคัญกับการมีส่วนร่วมของคริสตจักร หน่วยงานและสถาบัน ตลอดจนสมาชิกส่วนบุคคล ในการวางแผนและดำเนินการ พันธกิจในทุกชั้นตอน อันเป็นการระดมทรัพยากรจากทุกภาคส่วนให้เป็นเครือข่ายร่วมขับเคลื่อนการทำพันธกิจไปสู่การปฏิบัติอย่างเป็นรูปธรรม ตลอดจนทั้งร่วมติดตามตรวจสอบผลการดำเนินงานตามแผนอย่างต่อเนื่อง

ดังนั้น จึงจำเป็นต้องสร้างองค์ความรู้ความเข้าใจในหลักศาสนศาสตร์ และการประยุกต์ใช้ในการขับเคลื่อนการทำพันธกิจในทุกระดับควบคู่ไปกับการปรับปรุงระบบ จัดกลไกและกระบวนการบริหารจัดการให้เกิดการมีส่วนร่วมของทุกภาคส่วนในการขับเคลื่อนยุทธศาสตร์สู่การปฏิบัติ หนุนเสริมให้เกิดผลสำเร็จและให้มีการติดตามประเมินผลอย่างต่อเนื่อง

การขับเคลื่อนยุทธศาสตร์สู่การปฏิบัติ

1. สนับสนุนคริสตจักรภาค คริสตจักรท้องถิ่น หน่วยงานและสถาบันสังกัดสภาคริสตจักรในประเทศไทยให้จัดทำแผนพันธกิจที่บูรณาการเชื่อมโยงกับยุทธศาสตร์ของสภาคริสตจักรในประเทศไทย ภายใต้หลักการปกครองตนเอง การเลี้ยงตนเอง และการประกาศพระกิตติคุณฯ ด้วยตนเอง
2. กำหนดแผนงานสำคัญตอบสนองนโยบายของสภาคริสตจักรในประเทศไทย ตามยุทธศาสตร์
 - 2.1 เสริมสร้างความเป็นเอกภาพและการประสานงานพันธกิจระหว่างคริสตจักรภาค หน่วยงาน และสถาบันต่าง ๆ สังกัดสภาคริสตจักรในประเทศไทย
 - 2.2 พัฒนาคริสตจักรท้องถิ่น คริสตจักรภาค หน่วยงาน และสถาบันต่าง ๆ ของสภาคริสตจักรในประเทศไทย เพื่อจะสามารถทำพันธกิจได้อย่างต่อเนื่อง ยั่งยืนและพึ่งตนเองในระยะยาว
 - 2.3 พัฒนาผู้นำรุ่นใหม่และเสริมสร้างการเรียนรู้ชีวิตและพันธกิจคริสเตียนตลอดชีวิต โดยมุ่งให้ความสำคัญการพัฒนาส่งเสริมสตรี เยาวชนและเด็ก
 - 2.4 สร้างหลักประกันสังคมและสวัสดิการผู้รับใช้ในทุกระดับ
 - 2.5 พัฒนาคูณภาพชีวิตของสมาชิกคริสตจักรและชุมชนอย่างบูรณาการทั้งด้านกายภาพ องค์ความรู้และทักษะชีวิต
 - 2.6 พัฒนาข้อมูลและระบบสารสนเทศเพื่อสนับสนุนการทำพันธกิจ โดยใช้เทคโนโลยีที่มีประสิทธิภาพ และนวัตกรรมใหม่ ๆ

3. เสริมสร้างระบบธรรมาภิบาลในการบริหารจัดการ
 - 3.1 สร้างเสริมจิตสำนึกธรรมาภิบาลและการมีส่วนร่วมในการทำพันธกิจของสมาชิกคริสตจักรและบุคลากรในหน่วยงานและสถาบันในทุกระดับ
 - 3.2 แก้ไข ปรับปรุงธรรมนูญ โครงสร้างการบริหารพันธกิจ และระเบียบ หลักเกณฑ์ต่าง ๆ เพื่อความเหมาะสมในการทำพันธกิจ
 - 3.3 พัฒนา เพิ่มพูนองค์ความรู้และทักษะเกี่ยวกับการอนุรักษ์วัฒนธรรมอันดีงามของท้องถิ่นและระบอบประชาธิปไตย
 - 3.4 กระจายอำนาจและการมีส่วนร่วมการทำพันธกิจไปสู่คริสตจักรท้องถิ่น คริสตจักรภาค หน่วยงาน และสถาบันมากขึ้น
4. เสริมสร้างความเข้มแข็งทางการเงินและการพัฒนาทรัพยากรมนุษย์
 - 4.1 ส่งเสริมการพัฒนาที่ดินและสินทรัพย์ทรัพย์สินต่าง ๆ ของสภาคริสตจักรในประเทศไทยให้เกิดประโยชน์สูงสุดในการทำพันธกิจ
 - 4.2 ปรับปรุงระบบการเงินการบัญชีของสภาคริสตจักรในประเทศไทย ให้มีประสิทธิภาพ โปร่งใสและตรวจสอบได้
 - 4.3 ส่งเสริมการพัฒนาบุคลากรของสภาคริสตจักรในประเทศไทยทุกระดับ ในสาขาวิชาที่ขาดแคลน ทั้งในและต่างประเทศ
 - 4.4 ส่งเสริมความร่วมมือระหว่างคริสตจักร หน่วยงานและสถาบันของสภาคริสตจักรในประเทศไทย ตลอดจนความร่วมมือกับองค์การบริหารส่วนท้องถิ่น หน่วยงานภาครัฐและองค์กรเอกชนในท้องถิ่น เพื่อทำพันธกิจร่วมกัน
 - 4.5 ปรับปรุงระบบให้สมาชิกคริสตจักรสามารถเข้าถึงบริการของรัฐและของสภาคริสตจักรในประเทศไทย ในทุกระดับอย่างเหมาะสม

การติดตามประเมินผล

1. พัฒนาระบบการติดตามประเมินผลและสร้างดัชนีชี้วัดความสำเร็จการทำพันธกิจในทุกระดับ โดย
 - 1.1 สนับสนุนการพัฒนาระดับระบบติดตามตรวจสอบ และประเมินผลการบริหารจัดการให้มีมาตรฐาน และมีตัวชี้วัดความสำเร็จที่ชัดเจนง่ายต่อการเข้าใจ สามารถวัดผลและตรวจสอบได้ในทุกระดับตั้งแต่ระดับบุคคล พื้นที่ หน่วยงาน และสถาบัน
 - 1.2 สร้างเสริมให้ทุกส่วนพันธกิจเข้าสู่ระบบตรวจสอบ และประเมินผลการบริหารจัดการที่ดี เพื่อให้การทำพันธกิจเกิดประโยชน์สูงสุดต่อคริสตจักรและสังคม มีความคุ้มค่า มีประสิทธิภาพ มีความโปร่งใส
 - 1.3 พัฒนาองค์ความรู้และเสริมทักษะการติดตามประเมินผลแก่บุคลากร หน่วยงานและสถาบันในทุกระดับอย่างต่อเนื่อง
2. สนับสนุนการพัฒนาระบบฐานข้อมูลและการเชื่อมโยงเครือข่ายในทุกระดับ (สำนักงานสภาคริสตจักรในประเทศไทย คริสตจักรภาค หน่วยงาน สถาบัน ตลอดจนคริสตจักรท้องถิ่น) โดยสนับสนุนการพัฒนาระบบข้อมูล ฐานข้อมูล และระบบบริหารจัดการสถิติทะเบียนและการพัฒนาของคริสตจักร เชื่อมโยงเป็นเครือข่ายระบบข้อมูลข่าวสารที่ทันสมัย เข้าถึงง่าย และนำมาใช้ประโยชน์ร่วมกันได้อย่างสะดวกและรวดเร็ว

การแก้ไข ปรับปรุงยุทธศาสตร์

คณะผู้บริหารสภาคริสตจักรในประเทศไทยได้กำหนดยุทธศาสตร์เพื่อเป็นแนวทางในการทำพันธกิจให้เข้มแข็งพร้อมรับกับสถานการณ์ในอนาคต สามารถทำพันธกิจในสภาพแวดล้อมทางเศรษฐกิจ สังคม และวัฒนธรรมในสังคมไทยที่มีการเปลี่ยนแปลงอย่างรวดเร็ว ดังนั้น ยุทธศาสตร์นี้สามารถแก้ไข ปรับปรุง และทบทวนเพื่อให้เหมาะสมกับสถานการณ์ได้ โดยคณะผู้บริหารสภาคริสตจักรในประเทศไทย

ภาคผนวก

คณะกรรมการดำเนินงานสภาคริสตจักรในประเทศไทย ประชุมสมัชชามัณญ์ ครั้งที่ 2/2015 เมื่อวันที่ 3 กุมภาพันธ์ ค.ศ. 2015 ได้พิจารณาแต่งตั้งคณะกรรมการร่างยุทธศาสตร์สภาคริสตจักรในประเทศไทย ค.ศ. 2015 – 2018 และมีมติที่ ผ. – ส. 109/2015 ความว่า “แต่งตั้งคณะกรรมการร่างยุทธศาสตร์สภาคริสตจักรในประเทศไทย ค.ศ. 2015 – 2018 ตามรายชื่อดังนี้

1. ผู้ปกครองสุรพงศ์	มิตรกุล	ประธาน
2. ผู้ปกครอง ดร.ประเวศน์	คิดอ่าน	กรรมการ
3. มัคทายก นพ.วิฑูรย์	ยงเมธาวุฒิ	กรรมการ
4. ครูศาสนาปริญญา	ตาวิโน	กรรมการ
5. ศาสนาจารย์สุรศักดิ์	สกุลปั้นทรัพย์	กรรมการ
6. ศาสนาจารย์ชัยพร	ปัญญา	กรรมการ
7. ศาสนาจารย์ ดร.สุรศักดิ์	กิติเรืองแสง	กรรมการ
8. ศาสนาจารย์มาริสา	นิลกุล	กรรมการ
9. ผู้ปกครองประสิทธิ์	ธงทศวรรณะ	กรรมการ
10. ผู้ปกครองประณต	บุษกรเรืองรัตน์	กรรมการ
11. ศาสนาจารย์พงษ์ศักดิ์	สินธุ์มัต	กรรมการ
12. ครูศาสนาไชยยา	โนนอาสา	กรรมการ
13. คณะผู้บริหารสภาคริสตจักรในประเทศไทย		ที่ปรึกษา”